

УЗГОДЖЕНО
Дирекція ФАУ
2014



АВТОМОБІЛЬНА ФЕДЕРАЦІЯ УКРАЇНИ
Миколаївський Автомобільний клуб

ІНДИВІДУАЛЬНИЙ РЕГЛАМЕНТ 3-Й ЕТАП НАЦІОНАЛЬНОЇ ГОНОЧНОЇ СЕРІЇ З МІНІ РАЛІ КУБОК «ЛИМАНОВ»

ралі «КУЯЛЬНИК»
25-27 липня 2014 року

І. ПРОГРАМА ЗМАГАННЯ

Понеділок	14 липня	09:00	Початок прийому заявок: Штаб ралі, с. Северинівка, вул. Леніна 17, будинок культури E-mail: limancup@gonki.in.ua телефон для довідок: 067 559 49 18
		18:00	Закінчення прийому заявок
Понеділок	21 липня	20:00	Публікація списку заявлених учасників Штаб ралі, с. Северинівка, вул. Леніна 17, будинок культури (офіційна дошка оголошень)
		17:30-21:00	Адміністративна перевірка згідно розкладу (додаток 1) Передстартовий технічний огляд автомобілів згідно розкладу (додаток 1) м.Одеса, Тираспольське шосе 22, Аеропорт "Застава-1"
П'ятниця	25 липня	08:00-10:40	Адміністративна перевірка: с. Северинівка, вул. Леніна 17, згідно розкладу (додаток 1)
		08:00-10:40	Передстартовий технічний огляд автомобілів згідно розкладу (додаток 1) с. Северинівка, вул. Леніна 17, будинок культури
		11:20-17:00	Ознайомлення з трасою: с. Северинівка
		19:30-20:00	Заїзд автомобілів у передстартовий закритий парк: м. Одеса, вул. Ланжеронівська, біля Одеського національного академічного театру опери та балету (перехрестя вулиць Лонжеронівської та Рішельєвської).
Субота	26 липня	20:00-22:00	Урочисте відкриття змагань: м. Одеса, вул. Ланжеронівська, театр опери та балету біля Одеського національного академічного театру опери та балету (вул. Рішельєвська).
		09:00	Старт першого автомобіля- с.Северинівка Фініш- с.Северинівка
		19:00-19:30	Постановка автомобілів на урочисте закриття: м. Одеса, вул. Ланжеронівська, біля Одеського національного академічного театру опери та балету (перехрестя вулиць Лонжеронівської та Рішельєвської).
		20:00	Урочисте закриття змагань: м. Одеса, вул. Ланжеронівська, біля Одеського національного академічного театру опери та балету (вул. Рішельєвська).
Неділя	27 липня		

Штаб ралі: 21-24.07.14 з 14:00 до 17:00 год.

с. Северинівка, вул. Леніна ,будинок культури

25.07.14 з 17:00 до 21;00 год. м.Одеса, Тєраспольське шосе 22, Аєропорт "Застава-1"

26.07.14 з 08:00 до 17:00 год. с. Северинівка, вул. Леніна 17,будинок культури

27.07.14 з 9:00 до 18:00 с. Северинівка, парк сервісу

E-mail: limancup@gonki.in.ua

Прес-центр: с. Северинівка, вул. Леніна 17,будинок культури

26.07.14 з 11:00 до 15:00 год.

E-mail: hkholodylo@gmail.com

с. Северинівка, на трасі змагання

30.06.13 з 08:00 до 16:00 год.

Контактний тел. 093 916 93 31

Офіційна дошка оголошення;

с. Северинівка, вул. Леніна 17,будинок культури

(офіційна дошка оголошень) штаб ралі

з 22.07.14 з 20:00 год.

та парк сервісу

27.07.14 з 8:00 год.

2. ОРГАНІЗАЦІЯ

2.1. ВИЗНАЧЕННЯ

Миколаївський Автомобільний клуб організує 3й- етап Національної гоночної серії з міні-ралі «Кубок Лиманов» ралі «Куяльник», 25-26.07.14. Змагання проводяться у відповідності з Регламентом гоночної серії «Кубок Лиманов», МСК FIA та НСК FAU та цим Регламентом, затвердженим FAU (Свідоцтво організатора змагання №_____ від «__» 2014 року).

Всі водії, Представники, офіційні особи, представники преси і всі інші особи, які мають відношення до підготовки і проведення змагання, діють у відповідності з вимогами НСК FAU, іншими регламентуючими документами FAU, та цим Регламентом.

2.2. ОРГАНІЗАЦІЙНИЙ КОМІТЕТ

Андрій Зісак – Одеський автомобільний клуб

Андрій Сушко - Віце-Президент Миколаївського Автомобільного Клубу

Ельвира Андриєвська - менеджер з реклами ТОВ «Експресс-Авто»

Штаб ралі, с. Северинівка,

вул. Леніна, № 17

E-mail: limancup@gonki.in.ua

телефон для довідок: 067 559 49 18

2.3. ОФІЦІЙНИ ОСОБИ ЗМАГАННЯ

Голова Колегії Спортивних Комісарів:	ОН.26.0005.14	Миколай Шредер (Львів)
Спортивні Комісари:	О1.28.0006.14	Володимир Кисельов (Херсон)
	О2.24.0015.14	Віктор Юрченко (Львів)
Секретар Колегії Спортивних Комісарів:	О2.14.0048.14	Надія Русанова (Київ)
Директор змагання:	ОН.28.0009.14	Віктор Шаповалов (Одеса)
Начальник безпеки змагання:	О2.14.0067.14	Віктор Ереш (Миколаїв)
Технічний Комісар:	О1.28.0075.14	Михайлусь Павло (Дніпродзержинськ)
Головний секретар змагання:	О2.24.0014.14	Лариса Савкевич (Львів)
Головний хронометрист змагання:	О2.04.0031.14	Сергій Боровіков (Дніпропетровськ)

3. ЗАГАЛЬНІ ХАРАКТЕРИСТИКИ

3.1. СТАТУС ЗМАГАННЯ

3-й етап Національної Гоночної Серії "Кубок Лиманов" ралі «Куюльник» - змагання, включене у залік Національної Гоночної Серії "Кубок Лиманов" (далі змагання).

3.2. ОПИС

3-етап «Кубку Лиманов», включає трасу 216,6 км, з якої 120км швидкісних ділянок Контроль часу і контроль проходження включені у контрольну карту, маршрут змагання описано у вигляді схеми (Додаток 1).

Ознайомлення з трасою змагання проводиться згідно програми змагань.

Кількість проїздів два. Під час ознайомлення рух автомобілів учасників здійснюється за автомобілем організатора на швидкості не більше 40 км/год.

До виїзду на трасу під час ознайомлення допускаються автомобілі, заявлені для участі у змаганні або інший автомобіль, за дозволом Організатора. На борту автомобіля допускається перебування виключно членів екіпажу.

Під час руху по трасі при ознайомленні забороняється рух в іншому напрямку, відставання, тренування старту та створення перешкод руху використанням малої швидкості (дивись ЗВЕДЕНА ТАБЛИЦЯ ПЕНАЛІЗАЦІЇ).

На автомобілі, який використовується під час ознайомлення розміщується ідентифікаційна карта, в порядку, передбаченому п. 11.4.

У безпосередній близькості від місця урочистого старту буде організовано передстартову зону.

Автомобілі учасників повинні бути поставлені в передстартову зону, але не пізніше 19:30.

На екіпажі, чий автомобілі будуть поставлені в передстартову зону пізніше **19:30**, буде накладено пеналізацію у вигляді грошового штрафу в розмірі **1500 грн**.

Участь у церемонії урочистого старту обов'язкова для всіх Представників, членів екіпажів та їхніх автомобілів.

У разі, якщо з причини, яку визнано Організатором як поважну, автомобіль учасника неможливо представити на церемонію урочистого старту, екіпаж зобов'язаний з'явитися на церемонію урочистого старту і пройти через подіум пішки.

На Представника, чий екіпаж не з'явився на церемонію урочистого старту та закриття, або форма одягу екіпажу якого не відповідала вимогам Організатора, буде накладено пеналізацію у вигляді грошового штрафу в розмірі **2000 грн**.

Екіпажі в повному складі повинні бути одягнені в спортивні комбінезони та повинні бути присутніми у передстартовій зоні з для фото- та автограф сесії.

Автомобілі учасників будуть проїжджати через подіум, у порядку зростання стартових номерів, з інтервалом між автомобілями приблизно 30 секундам суворо дотримуючись вказівок офіційних осіб.

Контрольні карти використовуватися не будуть.

4. ДОПУЩЕНІ АВТОМОБІЛІ

4.1. До участі у змаганнях, допускаються спортивні автомобілі що мають технічний паспорт виданий FAU, внесені у Національний реєстр спеціальних механічних транспортних засобів для автомобільного спорту, у абсолютному заліку та наступних класах згідно п.5.1. Загального регламенту:

Абсолютний залік	до 3500 см ³
Клас P5	до 1400 см ³
Клас P6	понад 1400 см ³ до 1600 см ³
Клас PS6	понад 1400 см ³ до 1600 см ³
Клас P7	понад 1600 см ³ до 2000 см ³
Клас P8	понад 2000 см ³

4.2. Якщо до участі у змаганні допущено хоча б один автомобіль у певному класі, змагання у цьому класі вважається таким, що відбулося.

4.3. На автомобілях всіх класів в обов'язковому порядку з обох боків наносяться написи на

крилах або задніх бокових вікнах прізвище, ім'я водіїв. Висота шрифту не менше 40 мм для написів на крилах, та не більш 100 мм для написів на вікнах. Інші написи і реклама – згідно НСК FAU.

5. ДОПУЩЕНІ УЧАСНИКИ

5.1. До участі у Кубку Лиманів допускаються власники національних або міжнародних ліцензій водія категорії «А», «В», «С», «D», «R», «D0», «D1», «D2», «D3», «ДЮ», «ДЛ» та власники національних або міжнародних ліцензій Представника категорій «СР», «СТ», «ПІ», «ПН», виданих FAU, внесених у Реєстр володарів ліцензій FAU та дійсних у поточному році. Власники ліцензій повинні мати документи згідно НСК FAU та інших регламентуючих документів FAU.

Власники ліцензій категорії «ДЮ» не мають права керувати автомобілем.

Володарі ліцензій, які видано іншою НАФ та володарі ліцензій категорій «P1» та «PЛ» можуть брати участь у окремих змаганнях за запрошенням Організатора, але вони не отримують очок до класифікації «Кубку Лиманов», а підсумковий розподіл очок у «Кубку Лиманов» укладається без врахування таких володарів ліцензій.

5.2. Під час керування та якщо Представник – юридична або фізична особа не є членом екіпажу, всі його обов'язки та відповідальність покладаються повністю на першого водія, що декларований у заявці на участь у змаганнях.

5.3 Якщо етап відбувається на території іншої країни, до участі у змаганні допускаються володарі ліцензій, видані іншими федераціями.

6. ЗАЯВКА НА УЧАСТЬ

6.1. Будь-яка особа або команда, що бажає взяти участь у змаганні повинна у порядку, передбаченому Регламентом «Кубку Лиманов», адресувати у Секретаріат змагання: м. Миколаїв вул.Кирова 242 «В», тел./факс. (0512) 58-15-51, e-mail: limancup@gonki.in.ua заявку на участь, належним чином заповнену до 18.00 год. «21» липня 2014 р. Дані стосовно другого водія можуть заповнюватись до 17.00 год. «25» липня 2014 р. **При поданні повністю заповненої заявки після закінчення строку прийому заявок – заявочний внесок збільшується на 25%. При поданні повної заявки на участь у змаганні та здійсненні внеску менше, ніж за 12 годин до старту змагання, сума внеску збільшується на 50%.**

6.2. Не може бути внесено жодних змін у заявку на участь, за винятком випадків, передбачених цим Регламентом. Однак, до моменту проведення перевірок, учасники мають право вільно замінити декларований автомобіль на інший, але того самого класу.

6.3. Після закриття прийому заявок, будь-які зміни учасника заборонені, окрім випадку зміни одного члену екіпажу якщо він хворий, при наявності згоди:

- організаційного комітету до початку адміністративних перевірок;
- Колегії Спортивних Комісарів з початку перевірок до публікації списку екіпажів, допущених до старту.

6.4. Якщо в момент передстартового контролю на старті виявиться, що автомобіль не відповідає по своїй конфігурації (обрисам) представленому у класі, у яку він був

заявлений, цей автомобіль за пропозицією Технічних Комісарів може бути переведено рішенням Колегії Спортивних Комісарів до іншого класу.

6.5. Підписавши офіційний бланк заявки, Представник, як і всі члени екіпажу, підкоряються тільки спортивній юрисдикції, визначеній НСК FAU та положеннями даного Регламенту.

6.6. Число учасників обмежується до 70 автомобілів.

7. ЗАЯВОЧНІ ВНЕСКИ

7.1. Благодійний внесок на розвиток автомобільного спорту (заявочні внески) встановлені

- за клас P8 - 3100 грн
- за класи P7, PS6 - 2900 грн.
- за класи P6, P5 - 2600 грн.
- Молодіжний екіпаж (кожен член екіпажу, до 25 років) - 1400 грн.

За команду (за кожен екіпаж): 800 грн.

7.2. Заявочний внесок буде повернено повністю:

- особам, заявки, яких було відхилено;
- у випадку, коли змагання не відбулося.

7.4. Якщо заявлений учасник з форс-мажорних обставин передбачених у п.6.3, не брав участь у змаганні, йому повертається 50% заявочного внеску.

7.5. Заявочні внески перераховуються на р/р МІСЦЕВИЙ ОСЕРЕДОК АВТОМОБІЛЬНОЇ ФЕДЕРАЦІЇ УКРАЇНИ У МИКОЛАЇВСЬКІЙ ОБЛАСТІ «МИКОЛАЇВСЬКОГО АВТОМОБІЛЬНОГО АВТОМОБІЛЬНОГО КЛУБУ», ЄДРПОУ 35107111, р/р 26000500572800, Публічне акціонерне товариство «УкрСиббанк», МФО 351005 у вигляді, «Благодійний внесок на розвиток спорту, або готівкою під час реєстрації.

7.6. Заявочні внески збільшуються вдвічі за відмову від необов'язкової реклами Організатора.

8. СТРАХУВАННЯ

8.1. Всі Представники та водії повинні мати страховий поліс від нещасних випадків на суму еквівалентну не менше 5000 грн.

8.2. Всі водії, що керують автомобілями, повинні мати страховий поліс відповідальності перед третіми особами, який є дійсним під час проведення змагань до їх офіційного закінчення. Заявочний внесок не містить в собі оплату страхових полісів.

8.3. Організатор не несе відповідальності за збитки та шкоду, як по відношенню до водіїв та їх майна, так і за збитки, що заподіяні стороннім особам та їх майну під час проведення змагань.

8.4. У випадку аварії, водії виконують дії відповідно до ПДР та відмовляються від претензій до Організатора.

8.5. Організатор забезпечує, на період від старту до фінішу змагання згідно програми змагання, страхування власної цивільної відповідальності та цивільної відповідальності власників автомобілів, заявлених для участі у змаганні, за шкоду нанесену здоров'ю та майну третіх осіб у порядку та обсягах, встановлених FAU.

9. ЗМІНИ РЕГЛАМЕНТУ – ДОПОВНЕННЯ

9.1. Зміни та доповнення до Положень даного Регламенту вносяться відповідно до ст. 3.6 та 11.9 НСК FAU.

9.2. Всі зміни та доповнення оголошуються через бюлетені, що датовані та пронумеровані, як складова частина даного Регламенту.

9.3. Вищевказані бюлетені розміщуються у Секретаріаті, на офіційній дошці оголошень змагання. Одночасно, у терміновому порядку, вони доводяться безпосередньо до учасників, які повинні підтвердити їх отримання під підпис, за винятком випадків фізичної неможливості зробити це під час проходження змагання.

10. ЗАСТОСУВАННЯ І ТЛУМАЧЕННЯ РЕГЛАМЕНТУ

10.1. Директор змагань застосовує даний Регламент і його положення під час проходження змагання. Однак, він повинен інформувати Колегію Спортивних Комісарів про всі важливі рішення, які він прийме, застосовуючи загальну чи індивідуальну регламентацію змагань.

10.2. Усі протести по рішенням Директора змагань передаються для вивчення до Колегії Спортивних Комісарів.

10.3. Усі непередбачені випадки вивчаються Колегією Спортивних Комісарів, яка має виключне право приймати рішення (ст. 11.9 НСК FAU).

10.4. При вирішенні спірних питань використовується тільки український текст даного Регламенту.

10.5. Будь-яка неправильна, обманлива чи неспортивна дія, здійснена Представником або членом екіпажу, буде засуджена Колегією Спортивних Комісарів, яка оголосить будь-яке можливе покарання, аж до виключення.

11. ЕКІПАЖІ

11.1. Старт дозволяється екіпажам у складі двох членів, що вказуються як перший водій та другий водій (штурман).

11.2. Обидва члени екіпажу, крім випадків, передбачених Регламентом «Кубку Лиманов», можуть керувати автомобілем під час змагання і повинні обов'язково володіти ліцензією водія FAU, дійсною на день проведення змагання.

11.3. Якщо один член екіпажу вибуває з змагань або стороння особа (що не є членом екіпажу) допускається на борт автомобіля (за винятком випадку транспортування пораненого), екіпаж буде виключено з змагання.

11.4. Спеціальний лист, який розглядається як «ідентифікаційна карта», на якому прикріплені недавні індивідуальні фотографії членів екіпажу (3,5x4,5 см), з підписами членів екіпажу та даними відносно автомобіля, повинен знаходитись на внутрішній стороні скла задньої правої двері автомобіля, у тому числі на автомобілях, які використовуються для ознайомлення, і пред'являтися на будь-яку вимогу офіційних осіб під загрозою виключення із змагання.

12. ПОРЯДОК СТАРТУ-ЕМБЛЕМИ-НОМЕРИ

12.1. Стартові номери присвоюються організатором у порядку, передбаченому Регламентом «Кубку Лиманов».

12.2. Порядок старту екіпажів визначається КСК за поданням Організатора з урахуванням вимог безпеки.

12.3. Організатор надає кожному екіпажу одну емблему змагання, яка повинна бути розміщена на передньому капоті автомобіля протягом усього змагання. Емблема в кожному випадку не повинна перебивати, навіть частково, державний реєстраційний номер автомобіля під загрозою грошового штрафу (ст. 24).

12.4. На всіх автомобілях в обов'язковому порядку з обох боків розміщуються стартові номери, на передніх дверях виданих організатором інші написи і реклама – згідно з НСК FAU.

12.5. У будь-який момент змагання:

12.5.1. Відсутність хоча б одного стартового номеру чи емблеми змагання тягне

грошовий штраф (ст. 24).

12.5.2. Відсутність одночасно двох стартових номерів змагання тягне за собою виключення (ст. 24).

13. КОНТРОЛЬНА КАРТА

13.1. На старті змагання кожний екіпаж отримує контрольну карту в якій відмічено контрольний, плановий час проїзду дистанції між контрольними пунктами, контролю часу. Карта повертається на фінішу змагання. Тільки члени екіпажу відповідають за свою контрольну карту та її заповнення.

13.2. Контрольна карта повинна бути у наявності та пред'являтися на першу вимогу офіційних осіб, особливо на всіх контрольних постах, де вона повинна пред'являтися особисто членом екіпажу для візування.

13.3. Будь-які виправлення чи зміни, внесені в контрольну карту та не затвердженні відповідальною офіційною особою тягнуть за собою виключення з змагання.

13.4. Відсутність візи одного з контрольних пунктів або не подання контрольної карти на будь-якому контрольному пункті, тягне за собою виключення з змагання.

13.5. Відповідальності за подання контрольної карти на різних контролях та правильність записів покладається на членів екіпажу.

13.6. Екіпажу належить представляти в необхідний час свою контрольну карту відповідальним офіційним особам та перевіряти коректність внесення відміток часу.

13.7. Тільки судді на пункті контролю дозволяється записувати час у контрольну карту від руки.

13.8. Будь-яка різниця між записами часу, внесеними в контрольну карту екіпажу і в офіційних документи змагання, буде об'єктом розслідування Спортивних комісарів, які винесуть остаточне рішення.

14. РУХ, РЕМОНТНІ РОБОТИ, СЕРВІС

14.1. Під час всієї тривалості змагання (крім ШД) екіпажі повинні точно дотримуватися Правил дорожнього руху України. У зоні парку сервісу максимальна швидкість руху 10 км/год.

Кожен екіпаж, який не дотримується цієї вимоги, понесе покарання, передбачене нижче.

14.1.1. 1-е порушення: 50 гривень.

14.1.2. 2-е порушення: 100 гривень.

14.1.3. 3-е порушення: виключення.

14.2. Офіційні особи, які встановлять порушення Правил дорожнього руху, допущені екіпажем, повинні це відмітити в контрольній карті на останній сторінці, у призначеному місці, що дає офіційним особам право приймати рішення про накладення пеналізації.

14.3. Екіпажу заборонено під загрозою виключення:

14.3.1. Навмисно блокувати проїзд автомобілів-учасників.

14.3.2. Вести себе не дотримуючись спортивної етики.

14.4.3. Рухатись по трасі змагань з незащепненими ременями безпеки.

14.4. На протязі всього змагання дозволений сервіс, в спеціально виділених місцях, що позначені на схемі.

14.5. Під час змагання забороняється під загрозою виключення буксирувати автомобілі учасників змагання.

14.6. Від старту до фінішу ШД дозволяються ремонтні роботи силами екіпажу, якщо автомобіль знаходиться у безпечній зоні та не блокує проїзд.

14.7. За умови, якщо автомобіль не може рухатися та блокує проїзд іншим автомобілям, водій повинен якнайшвидше встановити знак аварійної зупинки у порядку,

встановленому Правилами дорожнього руху.

15. РЕКЛАМА

15.1. Учасникам змагання дозволяється вільно розміщувати будь-яку рекламу на своїх автомобілях за умови, що ця реклама:

а) відповідає вимогам МСК FIA, НСК FAU, та інших регламентуючих документів FIA та FAU;

б) дозволена законодавчими актами України;

в) не носить образливого характеру;

г) не займає місця, зарезервовані для емблем, номерів змагання та обов'язкової реклами Організатора;

д) не заважає видимості з місця водія.

15.2. Забороняється присутність на автомобілі емблем інших змагань.

15.3. Учасник змагання повинен розмістити на автомобілі обов'язкову та необов'язкову (якщо вона їм прийнята) рекламу Організатора до початку передстартового контролю.

15.4. Місця, зарезервовані Організатором для Обов'язкової реклами знаходяться у місцях, передбачених Розділом 15 НСК FAU. Місця для Необов'язкової реклами вказані у додатку 2 до цього Регламенту.

15.5. Екіпажі несуть відповідальність за належне розміщення реклами під час змагання. За відсутність Обов'язкової чи Необов'язкової реклами та/чи за неправильне її розміщення, буде стягуватися штраф (ст. 24).

15.6. Якщо реклама не відповідає вищевказаним вимогам, учасник виключається із змагання.

16. СТАРТ

16.1. Точний час старту кожного екіпажу вказується у стартовому протоколі та у контрольній карті кожного екіпажу.

16.2. За запізнення на старт змагання накладається пеналізація 5 секунд за кожен хвилину запізнення.

16.3. При запізненні більш, ніж на 10 хвилин, старт екіпажу відмінюється.

16.4. Екіпажі стартують з інтервалом у одну хвилину.

16.5. Екіпажі повинні під загрозою виключення із змагання здійснювати контроль свого проходження через всі пункти, вміщені в маршрутних листах, контрольних картах і в порядку їх нумерації.

16.6. Ідеальний час проходження дистанції між двома пунктами вказано у контрольній карті.

16.7. Години і хвилини завжди вказуються від 00.01 до 24.00, причому враховуються тільки хвилини, що пройшли.

16.8. Ознайомлення з трасою змагання, крім терміну, вказаного організатором у Індивідуальному регламенті змагання, заборонено під загрозою виключення.

16.9. Всі екіпажі отримують у Організатора перед стартом контрольні карти, які видаються екіпажам на Адміністративних перевірках, брифінгах або на старті змагання. Схема СД видається тільки в день ознайомлення, або на Адміністративних перевірках.

16.10. Офіційною трасою змагання вважається та, яка зазначена у схемі.

17. КОНТРОЛІ – ЗАГАЛЬНІ ПОЛОЖЕННЯ

17.1. Всі контролі, тобто контроль часу, старту і фінішу СД т.і., будуть вказуватися за допомогою попереджувальних знаків, стандартизованих FIA та FAU.

17.2. Початок зони контролю вказується за допомогою попереджувального знаку на

жовтому фоні. На відстані 5-10 метрів, місце розміщення контрольного посту позначене ідентичним знаком на червоному фоні. Через 200-300 метрів розташована зона старту, позначена знаком у вигляді білого прапора на червоному фоні. Кінець кожної зони позначається знаком на бежевому (жовтому) фоні з трьома поперечними чорними смугами, який встановлюється на відстані 200-500 м. від контрольного посту.

17.3. Всі контрольні зони (тобто всі зони між першим жовтим попереджувальним знаком і останнім бежевим з трьома поперечними чорними смугами) розглядаються як «закритий парк».

17.4. Тривалість зупинки у кожній зоні контролю часу не повинна перевищувати час, необхідний для виконання контролю.

17.5. Суворо заборонено під загрозою виключення:

17.5.1. В'їжджати у контрольну зону у напрямку, що не співпадає з передбаченим маршрутом змагання.

17.5.2. Повторно перетинати або повторно в'їжджати в контрольну зону, якщо у контрольній карті вже відмічено цей контроль.

17.6. Відповідальність за відмітку ідеального часу належить тільки екіпажу, який може подивитися на офіційний годинник, розташований на столі контролю.

17.7. Контрольні пости починають роботу за 10 хвилин до ідеального часу проходження першого екіпажу.

17.8. Контрольні пости закінчують роботу через 10 хвилин після ідеального часу останнього автомобіля, збільшеного на запізнення.

17.9. Екіпажі зобов'язані під загрозою виключення дотримуватися інструкцій судді кожного посту.

18. КОНТРОЛЬ ПРОХОДЖЕННЯ КОНТРОЛЬНИХ ПОСТІВ КОНТРОЛЮ ЧАСУ

18.1. Контроль часу (КЧ).

18.1.1. Процедура реєстрації починається в момент, коли автомобіль проходить вхідний знак зони контролю часу, намальований на жовтому фоні.

18.1.2. Між вхідним знаком зони і контрольним постом, екіпажу заборонено робити будь-яку зупинку або застосовувати ненормально повільний темп руху.

18.1.3. Відмітка у карті буде виконана, якщо всі члени екіпажу і автомобіль знаходяться у контрольній зоні безпосередньо біля контрольного столу.

18.1.4. Суддя записує у карту точний час і тільки його.

18.1.5. Ідеальний час відмітки – це час, який отримано при додаванні часу, наданого для проходження сектора зв'язку, з часом старту на цей сектор; цей час виражається у хвилинах.

18.1.6. Екіпаж не підлягає ніякому штрафу за випередження, якщо час входження автомобіля у контрольну зону відповідає проходженню ідеальної хвилини відмітки або попередньої хвилини.

Також екіпаж не підлягає ніякому штрафу за запізнення, якщо час пред'явлення карти судді відповідає проходженню ідеальної хвилини відмітки.

Наприклад: екіпаж зобов'язаний пройти контроль о 18 год. 58 хв., буде визнаний у часі, якщо відмітка виконана між 18 год. 58 хв. та 18 год. 58 хв. 59 сек.

Будь – яка відмінність між реальним часом відмітки і ідеальним часом відмітки буде пеналізована:

а) будь – яке запізнення: 10 сек. за хвилину чи частку хвилини;

б) будь – яке випередження: 20 сек. за хвилину чи частку хвилини;

18.1.8. Нагадування:

а) Кожне відхилення від ідеального часу повинно потягти за собою покарання, щонайменше у два рази більше за випередження, ніж за запізнення.

б) При контролі часу прибуття в кінець змагання Організатори можуть дозволити екіпажам відмічатися наперед без педалізації, забезпечивши щоб це положення було

викладено у Індивідуальному Регламенті чи подальших доповненнях.

18.1.9. Кожне недотримання екіпажем процедурних правил відмітки, визначених вище (зокрема, випадок входження у контрольну зону більше, ніж на одну хвилину раніше дійсного часу реєстрації), повинно стати предметом письмової доповіді Начальника Контрольного посту Директору Змагання, яке передається у Колегію Спортивних Комісарів, яка накладає відповідні санкції.

18.2. Час старту із зони контролю:

18.2.1. Контроль часу пов'язаний з контролем старту ШД та застосовується наступна процедура:

а) Два пости будуть включатися в одну контрольну зону, знаки якої будуть розміщуватися таким чином:

- попереджувальний жовтий знак (початок зони)
- червоний знак з циферблатом (пост контролю часу)
- червоний знак з прапором (старт ШД)
- знак кінця зони контролю (три поперечні смуги на бежевому фоні)

б) На контролі часу прибуття в сектор зв'язку Комісар посту вписує в карту з одного боку час реєстрації екіпажа, з іншого боку – його попередній час старту для наступного сектора зв'язку. Останнє повинно забезпечити розрив не менше ніж 3 хвилини, щоб екіпаж міг підготуватися до старту. Крім того, у випадку проколу шини цьому екіпажу буде надано додатково максимум 5 хвилин. Час старту, призначений екіпажу після ремонту, повинен узгоджуватися з іншим екіпажем, що стартує перед ним з інтервалом, який відповідає його класифікації або його пріоритету.

в) Після відмітки на контролі часу екіпаж негайно направляється на старт ШД. Комісар, що очолює цей пост записує у карту ШД час, передбачений для старту цієї ШД, який відповідає як правило попередньому часу старту для сектора зв'язку. Потім він дає старт екіпажу відповідно регламентуючих процедур.

18.3. Виключення учасника змагань.

18.3.1. Будь – яке одне запізнення більш ніж 10 хвилин від обов'язкового розкладу між двома контролями часу або запізнення більш ніж 20 хвилин на кінець змагання, потягне за собою виключення учасника змагання.

18.3.2. Випередження ідеального часу не дозволяє в жодному випадку зменшувати запізнення, що тягне за собою виключення. Але штрафи за передчасну реєстрацію на пункті контролі часу не будуть братися до уваги при підрахунку максимального запізнення, яке тягне за собою виключення.

Наприклад:

Сектор зв'язку А: Старт о 12 год. 00 хв.

Ідеальний час: 1 год. 00 хв.

Час реєстрації: 13 год. 10 хв.

Штрафний час запізнення: 10 хв.

Запізнення, що враховується при виключенні: 10 хв.

Сектор зв'язку В: Старт о 13 год. 30 хв.

Ідеальний час: 1 год. 00 хв.

Час реєстрації: 14 год. 20 хв.

Штрафний за випередження: 10 хв.

Запізнення, що враховується при виключенні: 10 хв. (без погіршення)

Сектор зв'язку С: Старт о 14 год. 20 хв. Ідеальний час: 2 год. 00 хв. Відмітка о 16 год. 30 хв.

Новий штраф за запізнення: 10 хв.

Запізнення, що враховується при виключенні: додаткові 10 хв.

Всього у секторі зв'язку А+В+С:

Загальний штраф (за запізнення і випередження): $10+(10 \times 2=20)+10=40$ хв.

Запізнення, що враховується при виключенні: $10+10=20$ хв.

18.3.3. Виключення учасника змагання при перевищенні максимального дозволеного запізнення може бути оголошено тільки у кінці змагання.

19. ШВИДКІСНІ ДІЛЯНКИ (ШД)

19.1. Швидкісна ділянка – частина траси змагання з міні-ралі, повністю закрита для всього транспорту, крім автомобілів учасників та організатора.

19.2. Під час проходження ШД всі члени екіпажу повинні бути пристебнутими ремнями безпеки та у шоломі під загрозою виключення.

19.3. Екіпажу, під загрозою виключення, заборонено рух у напрямку, протилежному руху встановленому на ШД.

19.4. Старт буде даватися з місця, двигун на лінії старту обов'язково повинен працювати. Екіпаж, що не може представити свій автомобіль з працюючим двигуном, буде виключено.

19.5. Старт швидкісної ділянки дається таким чином:

19.5.1. Як тільки автомобіль з екіпажем на борту зупиниться біля старту, суддя посту запише у карті час, передбачений для старту цього автомобіля (години і хвилини). Він передасть контрольну карту екіпажу і оголосить початок передстартового відліку. Старт відбувається за сигналами світлофору.

19.5.2. Після подання сигналу старту сигналом світлофору автомобіль повинен негайно стартувати.

19.6. Старт ШД у час, вказаний у контрольній карті, може затримуватися судьями посту тільки у випадку форс – мажорних обставин.

19.7. У випадку запізнення екіпажу на старт, Начальник посту запише новий час старту, а запізнення на старт буде розглядатися, як запізнення, записане у секторах зв'язку.

19.8. Учасника, який допустив фальстарт, а саме ненавмисний старт, здійснений до сигналу, поданого стартером, буде пеналізовано на 10 секунд. За навмисний фальстарт пеналізація 30 сек.

19.9. Фініш ШД ходом, та на лінії «СТОП» екіпаж обов'язково повинен зупинитися під загрозою виключення з змагання.

19.10. Час, витрачений екіпажами на кожній ШД, виражений у годинах, хвилинах, секундах, десятих і сотих сек. буде додаватися до інших штрафів (шляхових, технічних і т.і.) виражених у часі.

19.11. Якщо з вини екіпажу запис часу не буде виконано, екіпаж буде виключено.

19.12. Під час ШД сервіс силами екіпажу дозволяється, якщо автомобіль знаходиться у безпечній зоні та не блокує проїзд. Інші дії будуть розглядатися Колегією Спортивних Комісарів, як порушення і при його підтвердженні призведуть до виключення із змагання учасника, що допустив порушення.

19.13. Стартові інтервали ШД повинні відповідати інтервалам, передбаченими для старту даного етапу.

19.14. Кожен екіпаж, що відмовився стартувати на старті ШД у час і черговість, які йому приписані, буде виключено із змагання.

19.15. Кожен екіпаж, який не в змозі стартувати протягом 20 секунд після сигналу старту, повинен бути виштовханим з метою очистити хронометражну зону і відразу виключений із змагання.

19.16. Переривання швидкісної ділянки.

19.16.1. Коли проходження ШД буде остаточно зупинено до проходження останнього екіпажу з якої-небудь причини, класифікація ділянки може бути досягнута шляхом присудження екіпажам, яких стосуються обставини переривання, одного з трьох

найгірших часів, показаних до зупинки гонки.

19.16.2. Ця класифікація може здійснюватися, навіть якщо тільки один екіпаж зміг пройти маршрут у нормальних умовах гонки.

19.16.3. Застосування цього положення залишається у компетенції виключно Колегії Спортивних Комісарів після представлення Дирекцією змагання звіту про мотиви переривання.

20. БЕЗПЕКА УЧАСНИКІВ

20.1. В кожному автомобілі, що бере участь у змаганні, повинен бути червоний світловідбиваючий трикутник, аптечка та вогнегасник.

20.2. Усі речі, які знаходяться у автомобілі, повинні бути закріплені.

21. ЗАКРИТИЙ ПАРК (ЗП)

21.1. Під час перебування автомобілів у Закритому парку заборонено: заводити автомобілі за допомогою інших екіпажів, що беруть участь у змаганнях, буксирувати та штовхати їх. Режим Закритого парку діє:

21.1.1. Від їх в'їзду у зону фінішу.

21.1.2. Від їх входу у зону контролю і до їх старту з неї (ст. ст. 17.3, 18.2, 20.9)

21.1.3. Від їх прибуття в кінець змагання і до закінчення терміну прийняття протестів у зоні закритого парку.(ст. 25)

21.2. Ремонт.

21.2.1. Під час знаходження у закритому парку заборонено під загрозою виключення виконувати сервіс та /або ремонт.

21.2.3. Як виняток, з режиму закритого парку, але під контролем відповідних офіційних осіб дозволяється екіпажу у зоні старту, чи кінця змагання (ст. 20.1), замінювати пробите чи непридатне колесо бортовими засобами.

21.3. Після встановлення свого автомобіля у закритий парк, водії негайно залишають зону закритого парку у 5-хвилинний термін , і ніхто з членів екіпажу не може увійти до нього знову.

21.4. Для того, щоб виїхати із закритого парку старту, екіпажу буде дозволено увійти у зону за 10 хвилин до їх часу старту.

21.5. Якщо автомобіль не може рухатися сам:

21.5.1. На вході чи виході із зони старту, контролю часу (КЧ), він може бути виштовханий офіційними особами поста і/чи членами присутніх екіпажів. За цей маневр він буде пеналізований на 30 сек.

21.6. Будь-яке порушення режиму закритого парку потягне за собою виключення.

21.7. Усередині Закритого Парку дозволяється заводити автомобіль зі сторонньою допомогою.

22. ПЕРЕВІРКИ ПЕРЕД СТАРТОМ І ПІД ЧАС ЗМАГАННЯ

22.1. Кожен екіпаж, що бере участь у змаганні, повинен представляти свій автомобіль укомплектований згідно ПДР України та вимогам даного Регламенту на перевірки, передбачені програмою змагань.

22.2. Будь-який автомобіль, який буде представлено для перевірки із запізненнями більше граничного, передбаченого Регламентом змагання, не буде допущений до старту, за винятком випадків форс – мажорних обставин, визнаних Колегією Спортивних Комісарів.

22.3. Екіпаж повинен надати технічний паспорт транспортного засобу на автомобіль. У випадку ненадання документів комісари мажуть відмінити старт.

22.4. Після технічної перевірки у випадку невідповідності автомобіля, Спортивні

Комісари можуть надати строк для приведення у відповідність цього автомобіля.

22.5. Старт кожного невідповідного автомобіля буде відмінено.

22.6. Перевірки перед стартом будуть здійснюватися у загальному порядку (марки і моделі автомобіля, всіх основних елементів безпеки, відповідність автомобіля Правилам дорожнього руху і т. І.)

22.7. Буде проводитися:

22.7.1. Ідентифікація екіпажа: кожен член екіпажа повинен мати дві недавні фотографії формату 3,5 X4,5 см або 4X6 см.

22.8. У будь-який момент протягом змагання можуть виконуватись перевірки як членів екіпажу, так і автомобілів. Учасник несе відповідальність у будь-який момент змагання за технічну відповідність свого автомобіля під загрозою виключення.

22.9. У випадку, якщо відмітки маркування (ст. 22.7.2.) буде зроблено, екіпажу належить піклуватися під свою відповідальність про їхнє (відміток) збереження до кінця змагання; їх відсутність потягне за собою негайне виключення.

На екіпаж також покладено контроль за правильною установкою на місце всіх елементів автомобіля, що демонтуються під час перевірок.

22.10. Кожен встановлений обман, зокрема факт надання підправленої відмітки ідентифікації, потягне за собою виключення екіпажу, а також кожного Представника чи екіпажа, що допомагали або полегшували здійснення порушення; за це можливо застосування більш значних санкцій.

23. ОСТАТОЧНИЙ КОНТРОЛЬ

23.1. З моменту свого фінішу (прибуття) кожен екіпаж заводить свій автомобіль у закритий парк (ЗП). Там буде здійснено швидкий контроль автомобіля.

23.1.1. Його відповідність тому, що надавався при перевірці на старті.

23.1.2. За кожне пошкодження елементів кузова буде нараховуватися штраф згідно з ст. 24.

23.2. Відсутність ідентифікаційних відміток, передбачених у ст. 23.7. потягне за собою виключення.

24. ЗВЕДЕНА ТАБЛИЦЯ ПЕНАЛІЗАЦІЇ

Стаття, пункт	Зміст	Відміна старту	Виключення	Штраф		
				Час	Гроші	
11.1	Старт не буде дозволено	*				
15.3, 16.3		*				
22.2/5		*				
11.3/4	Виключення Учасника Із Змагання		*			
12.5.2			*			
13.3			*			
14.1.3			*			
14.3.1/2/3			*			
14.5			*			
15.2/6			*			
16.5/8			*			
17.5.1/2						
17.9				*		
18.3				*		

19.2/3/4/9; 19.11/12/14			*		
21.2.1; 21.6			*		
22.8/9/10			*		
14.1.1	ПДР – 1-е порушення				50 грн.
14.1.2	ПДР – 2-е порушення				100 грн.
16.2	Старт – за кожну хвилину до допустимого обмеження		5 с.		
18.1.6а; 19.7	За кожну хвилину запізнення		10 с.		
18.1.6б	За кожну хвилину випередження		20 с.		
19.8	Фальстарт		10\30 с.		
19.10	За кожну секунду		1 с.		
12.3	За кожний закритий номерний знак				100 грн.
12.5.1	За відсутню емблему змагання				50 грн.
	За один відсутній номер змагання				50 грн.
15.5	Розміщення реклами				200 грн.
23.1.2	За кожний елемент кузова				20 грн.
Штрафи, залишені у розпорядженні Колегії Спортивних Комісарів					
Неправильна, обманна чи неспортивна дія					
Порушення заборони сервісу					
Недотримання інструкції Комісарів (офіційних осіб)					
Недотримання процедурних правил відмітки					
Відмова стартувати вчасно і згідно послідовності					

25. ПРОТЕСТИ - АПЕЛЯЦІЇ

25.1. Кожен протест повинен подаватися у відповідності з умовами Національного Спортивного кодексу (Розділ 13 НСК FAU)

25.2. Будь-який протест може подаватися у письмовій формі і передаватися Директору Змагання разом із сумою в 50% стартового внеску (застава). Заставу не буде повернено, якщо протест виявиться необґрунтованим.

25.3. Учасники можуть подавати апеляцію у FAU проти прийнятих рішень згідно з Розділом 14 Національного Спортивного Кодексу FAU та п.10.9. Загального регламенту.

26. КЛАСИФІКАЦІЯ

26.1. Штрафи виражаються у годинах, хвилинах, секундах, десятих і сотих сек. Остаточна класифікація встановлюється додаванням часу, реалізованого на ШД з штрафами, отриманими у секторах зв'язку, і з будь-якими іншими штрафами, вираженими у часі. Той, хто досягне загального меншого часу, буде оголошений переможцем загальної класифікації, наступний буде другим і так далі. Класифікації по класам будуть встановлюватися таким же чином.

26.2. У випадку рівності буде оголошено переможцем того, хто реалізував кращий час на першій ШД. Якщо цього не достатньо, то буде братися до уваги час 2-ої, 3-ої, 4-ої ШД.

26.3. Результати оголошуються згідно програми змагання. Місце і час оголошення повинні чітко визначатися Індивідуальним Регламентом.

26.4 Протягом змагання можуть публікуватись наступні класифікації:

26.4.1. Попередня остаточна класифікація – класифікація, що публікується в кінці змагання за дозволом спортивних комісарів.

26.4.2. Офіційна остаточна класифікація – класифікація, що публікується в кінці змагання, яка затверджена спортивними комісарами.

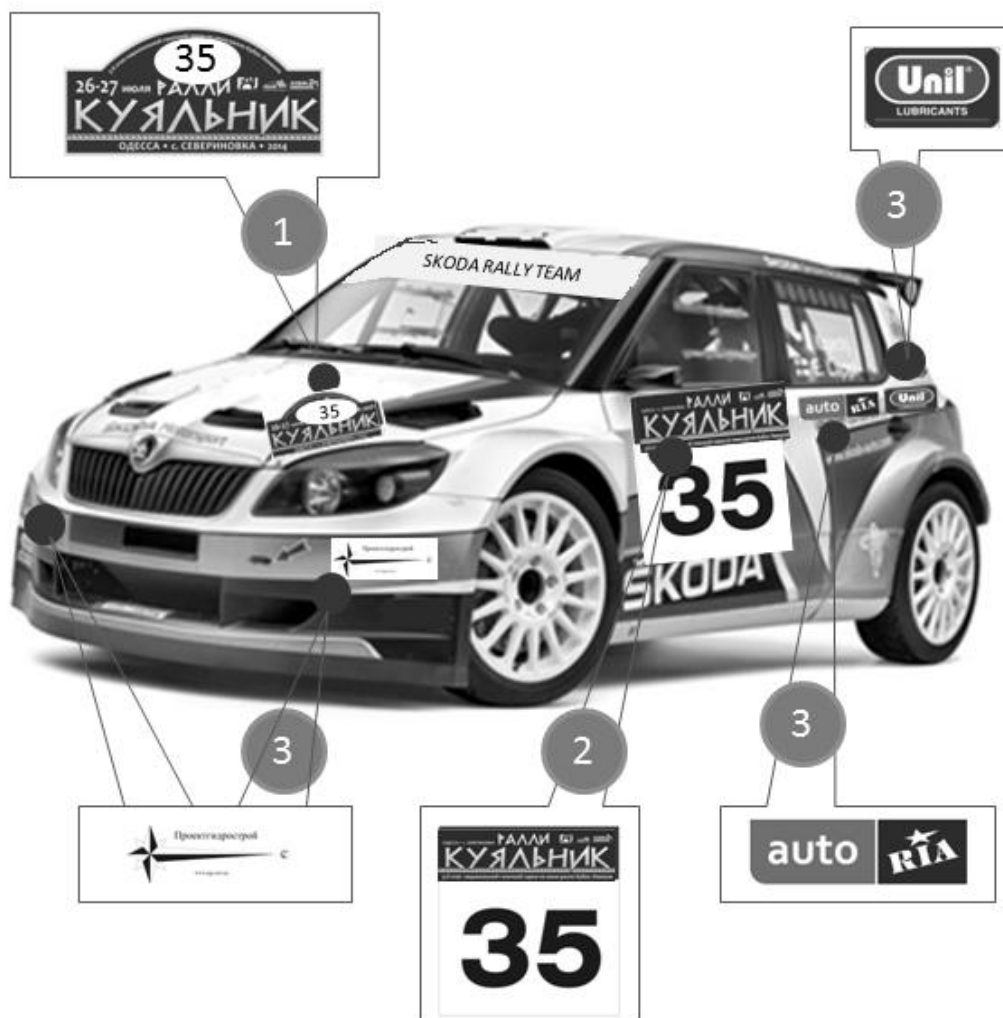
26.5. Попередні класифікації стають офіційними та остаточними через 20 хвилин після оголошення частин, які використовуються при складанні цих класифікацій. Ці частини вже не можуть стати предметом подальших протестів, коли офіційна класифікація опублікована в кінці змагання.

27. ПРИЗИ – КУБКИ

27.1. Перелік призів і кубків буде оголошено перед стартом.


27.2. Вручення нагород відбудеться згідно Програми змагань.

**СХЕМА РАЗМІЩЕННЯ РЕКЛАМИ
НА СПОРТИВНИХ АВТОМОБІЛЯХ УЧАСТНИКІВ ЗМАГАННЯ**

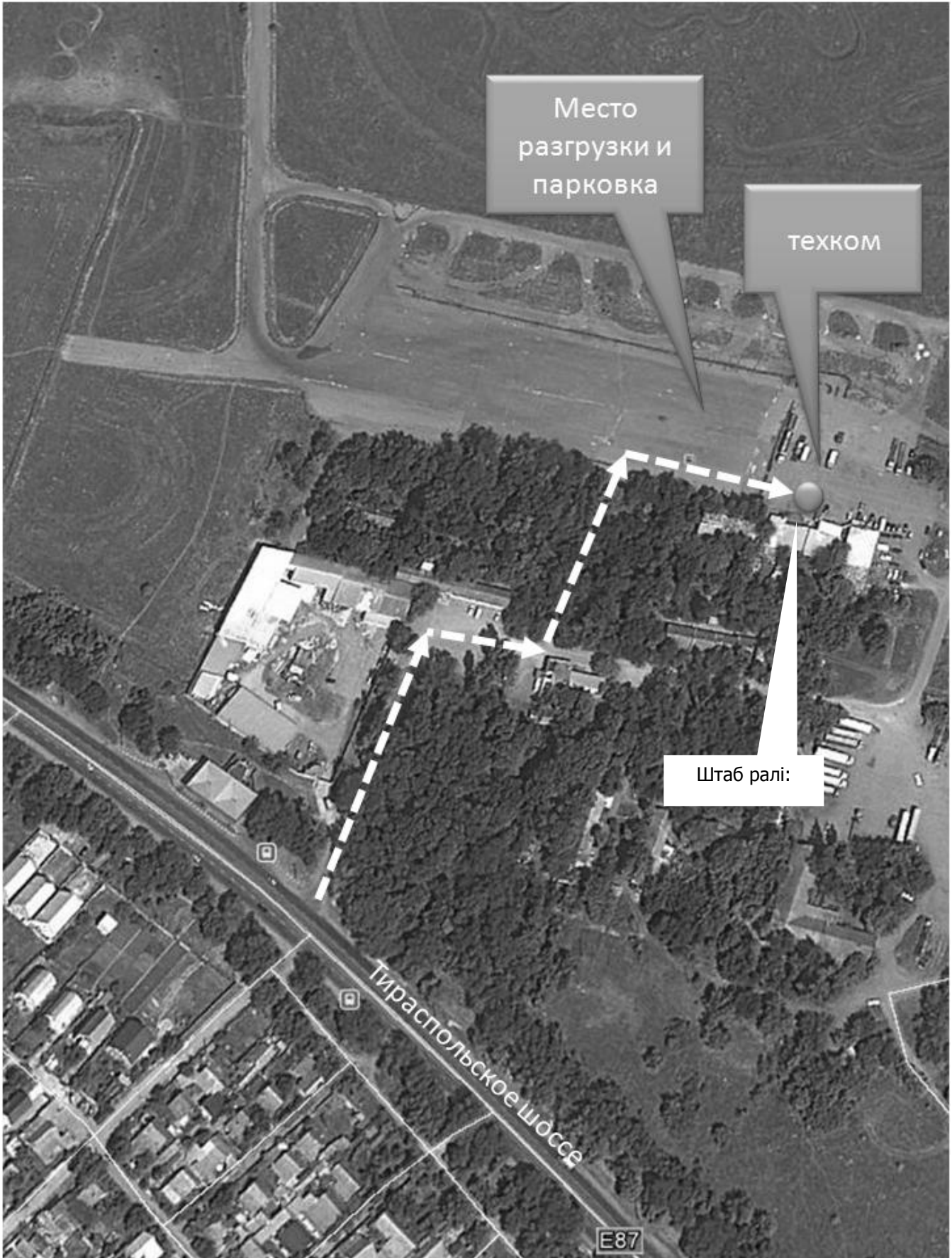


ПЕРЕЛІК ОФІЦІЙНИХ НАКЛЕЙОК

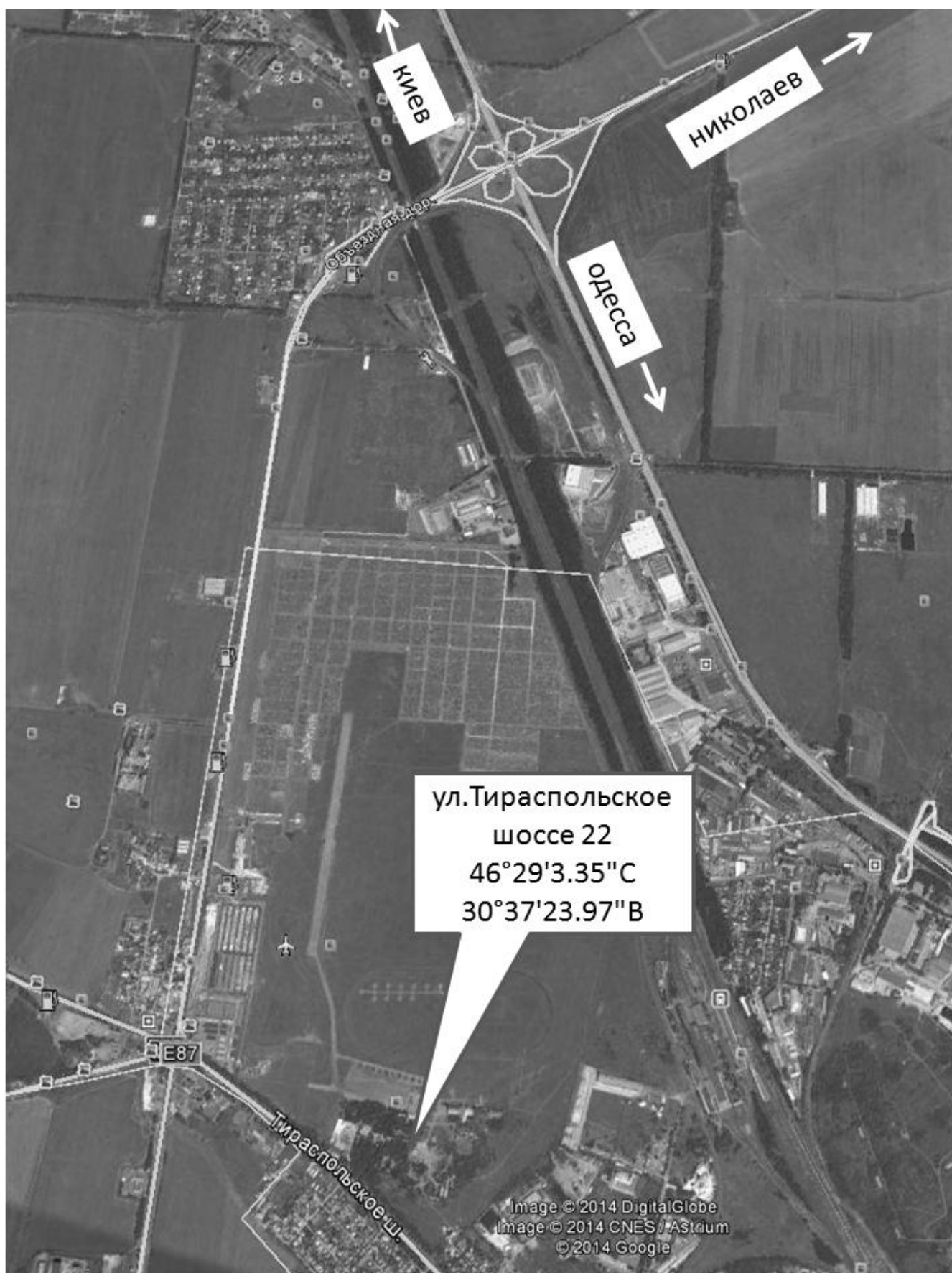
1. Офіційна передня наклейка (емблема ралі) 40 x 21 см (на передньому капоті)
2. Стартовий номер - 2 шт. 50 x 52 см (на обох передніх дверях)
3. Не офіційна реклама, розміщена під заднім боковим склом – 20 x 15 см., та на передньому бамперу – 20 x 15 см..

	Car No. 	<h2 style="margin: 0;">Timecard B</h2> <p style="margin: 0;">Day 1 - Sec 2</p>																								
TC 3B	Regroup/TZ OUT/Service IN		COMPETITOR USE																							
TC 3C	<table style="margin: auto;"> <tr> <td style="text-align: center;">TIME AT TC</td> <td style="font-size: 2em;">▶</td> <td style="text-align: center;">TARGET TIME</td> </tr> <tr> <td style="border: 1px solid black; padding: 5px;"> <table style="width: 100%; text-align: center;"> <tr><td style="width: 50%; border: 1px solid black;">H</td><td style="width: 50%; border: 1px solid black;">M</td></tr> </table> </td> <td></td> <td style="border: 1px solid black; padding: 5px;"> <table style="width: 100%; text-align: center;"> <tr><td style="width: 50%; border: 1px solid black;">00</td><td style="width: 50%; border: 1px solid black;">30</td></tr> </table> </td> </tr> <tr> <td style="border: 1px solid black; padding: 5px;">TC 3B</td> <td></td> <td style="border: 1px solid black; padding: 5px;">TC 3C</td> </tr> </table>		TIME AT TC	▶	TARGET TIME	<table style="width: 100%; text-align: center;"> <tr><td style="width: 50%; border: 1px solid black;">H</td><td style="width: 50%; border: 1px solid black;">M</td></tr> </table>	H	M		<table style="width: 100%; text-align: center;"> <tr><td style="width: 50%; border: 1px solid black;">00</td><td style="width: 50%; border: 1px solid black;">30</td></tr> </table>	00	30	TC 3B		TC 3C	DUE TIME <table style="margin: auto; border: 1px solid black;"><tr><td style="border: 1px solid black; width: 30px; height: 20px;">H</td><td style="border: 1px solid black; width: 30px; height: 20px;">M</td></tr></table> TC 3C	H	M								
TIME AT TC	▶	TARGET TIME																								
<table style="width: 100%; text-align: center;"> <tr><td style="width: 50%; border: 1px solid black;">H</td><td style="width: 50%; border: 1px solid black;">M</td></tr> </table>	H	M		<table style="width: 100%; text-align: center;"> <tr><td style="width: 50%; border: 1px solid black;">00</td><td style="width: 50%; border: 1px solid black;">30</td></tr> </table>	00	30																				
H	M																									
00	30																									
TC 3B		TC 3C																								
H	M																									
TC 3C	<table style="margin: auto;"> <tr> <td style="text-align: center;">TIME AT TC</td> <td style="font-size: 2em;">▶</td> <td style="text-align: center;">TARGET TIME</td> </tr> <tr> <td style="border: 1px solid black; padding: 5px;"> <table style="width: 100%; text-align: center;"> <tr><td style="width: 50%; border: 1px solid black;">H</td><td style="width: 50%; border: 1px solid black;">M</td></tr> </table> </td> <td></td> <td style="border: 1px solid black; padding: 5px;"> <table style="width: 100%; text-align: center;"> <tr><td style="width: 50%; border: 1px solid black;">00</td><td style="width: 50%; border: 1px solid black;">25</td></tr> </table> </td> </tr> <tr> <td style="border: 1px solid black; padding: 5px;">TC 3C</td> <td></td> <td style="border: 1px solid black; padding: 5px;">TC 4</td> </tr> </table>		TIME AT TC	▶	TARGET TIME	<table style="width: 100%; text-align: center;"> <tr><td style="width: 50%; border: 1px solid black;">H</td><td style="width: 50%; border: 1px solid black;">M</td></tr> </table>	H	M		<table style="width: 100%; text-align: center;"> <tr><td style="width: 50%; border: 1px solid black;">00</td><td style="width: 50%; border: 1px solid black;">25</td></tr> </table>	00	25	TC 3C		TC 4	DUE TIME <table style="margin: auto; border: 1px solid black;"><tr><td style="border: 1px solid black; width: 30px; height: 20px;">H</td><td style="border: 1px solid black; width: 30px; height: 20px;">M</td></tr></table> TC 4	H	M								
TIME AT TC	▶	TARGET TIME																								
<table style="width: 100%; text-align: center;"> <tr><td style="width: 50%; border: 1px solid black;">H</td><td style="width: 50%; border: 1px solid black;">M</td></tr> </table>	H	M		<table style="width: 100%; text-align: center;"> <tr><td style="width: 50%; border: 1px solid black;">00</td><td style="width: 50%; border: 1px solid black;">25</td></tr> </table>	00	25																				
H	M																									
00	25																									
TC 3C		TC 4																								
H	M																									
TC 4	Service OUT		COMPETITOR USE																							
TC 4	<table style="margin: auto;"> <tr> <td style="text-align: center;">FINISH TIME</td> <td style="font-size: 2em;">▶</td> <td style="text-align: center;">TARGET TIME</td> </tr> <tr> <td style="border: 1px solid black; padding: 5px;"> <table style="width: 100%; text-align: center;"> <tr><td style="width: 30%; border: 1px solid black;">H</td><td style="width: 30%; border: 1px solid black;">M</td><td style="width: 30%; border: 1px solid black;">S</td><td style="width: 10%; border: 1px solid black;">1/10</td></tr> </table> </td> <td></td> <td style="border: 1px solid black; padding: 5px;"> <table style="width: 100%; text-align: center;"> <tr><td style="width: 50%; border: 1px solid black;">00</td><td style="width: 50%; border: 1px solid black;">46</td></tr> </table> </td> </tr> <tr> <td style="border: 1px solid black; padding: 5px;">TC 4</td> <td></td> <td style="border: 1px solid black; padding: 5px;">TC 5</td> </tr> </table>		FINISH TIME	▶	TARGET TIME	<table style="width: 100%; text-align: center;"> <tr><td style="width: 30%; border: 1px solid black;">H</td><td style="width: 30%; border: 1px solid black;">M</td><td style="width: 30%; border: 1px solid black;">S</td><td style="width: 10%; border: 1px solid black;">1/10</td></tr> </table>	H	M	S	1/10		<table style="width: 100%; text-align: center;"> <tr><td style="width: 50%; border: 1px solid black;">00</td><td style="width: 50%; border: 1px solid black;">46</td></tr> </table>	00	46	TC 4		TC 5	DUE TIME <table style="margin: auto; border: 1px solid black;"><tr><td style="border: 1px solid black; width: 30px; height: 20px;">H</td><td style="border: 1px solid black; width: 30px; height: 20px;">M</td></tr></table> TC 5	H	M						
FINISH TIME	▶	TARGET TIME																								
<table style="width: 100%; text-align: center;"> <tr><td style="width: 30%; border: 1px solid black;">H</td><td style="width: 30%; border: 1px solid black;">M</td><td style="width: 30%; border: 1px solid black;">S</td><td style="width: 10%; border: 1px solid black;">1/10</td></tr> </table>	H	M	S	1/10		<table style="width: 100%; text-align: center;"> <tr><td style="width: 50%; border: 1px solid black;">00</td><td style="width: 50%; border: 1px solid black;">46</td></tr> </table>	00	46																		
H	M	S	1/10																							
00	46																									
TC 4		TC 5																								
H	M																									
TC 5	SS 4 Stage Name 24.36 km		COMPETITOR USE																							
TC 5	<table style="margin: auto;"> <tr> <td style="text-align: center;">PROVISIONAL START SS 4</td> <td style="font-size: 2em;">▶</td> <td style="text-align: center;">ACTUAL START</td> <td style="font-size: 2em;">▶</td> <td style="text-align: center;">TARGET TIME</td> </tr> <tr> <td style="border: 1px solid black; padding: 5px;"> <table style="width: 100%; text-align: center;"> <tr><td style="width: 50%; border: 1px solid black;">H</td><td style="width: 50%; border: 1px solid black;">M</td></tr> </table> </td> <td></td> <td style="border: 1px solid black; padding: 5px;"> <table style="width: 100%; text-align: center;"> <tr><td style="width: 50%; border: 1px solid black;">H</td><td style="width: 50%; border: 1px solid black;">M</td></tr> </table> </td> <td style="font-size: 2em;">▶</td> <td style="border: 1px solid black; padding: 5px;"> <table style="width: 100%; text-align: center;"> <tr><td style="width: 50%; border: 1px solid black;">00</td><td style="width: 50%; border: 1px solid black;">46</td></tr> </table> </td> </tr> <tr> <td style="border: 1px solid black; padding: 5px;">TC 5</td> <td></td> <td style="border: 1px solid black; padding: 5px;">TC 5</td> <td></td> <td style="border: 1px solid black; padding: 5px;">TC 5</td> </tr> </table>		PROVISIONAL START SS 4	▶	ACTUAL START	▶	TARGET TIME	<table style="width: 100%; text-align: center;"> <tr><td style="width: 50%; border: 1px solid black;">H</td><td style="width: 50%; border: 1px solid black;">M</td></tr> </table>	H	M		<table style="width: 100%; text-align: center;"> <tr><td style="width: 50%; border: 1px solid black;">H</td><td style="width: 50%; border: 1px solid black;">M</td></tr> </table>	H	M	▶	<table style="width: 100%; text-align: center;"> <tr><td style="width: 50%; border: 1px solid black;">00</td><td style="width: 50%; border: 1px solid black;">46</td></tr> </table>	00	46	TC 5		TC 5		TC 5	DUE TIME <table style="margin: auto; border: 1px solid black;"><tr><td style="border: 1px solid black; width: 30px; height: 20px;">H</td><td style="border: 1px solid black; width: 30px; height: 20px;">M</td></tr></table> TC 5	H	M
PROVISIONAL START SS 4	▶	ACTUAL START	▶	TARGET TIME																						
<table style="width: 100%; text-align: center;"> <tr><td style="width: 50%; border: 1px solid black;">H</td><td style="width: 50%; border: 1px solid black;">M</td></tr> </table>	H	M		<table style="width: 100%; text-align: center;"> <tr><td style="width: 50%; border: 1px solid black;">H</td><td style="width: 50%; border: 1px solid black;">M</td></tr> </table>	H	M	▶	<table style="width: 100%; text-align: center;"> <tr><td style="width: 50%; border: 1px solid black;">00</td><td style="width: 50%; border: 1px solid black;">46</td></tr> </table>	00	46																
H	M																									
H	M																									
00	46																									
TC 5		TC 5		TC 5																						
H	M																									
TC 5	SS 5 Stage Name 32.45 km		COMPETITOR USE																							
TC 5A	<table style="margin: auto;"> <tr> <td style="text-align: center;">PROVISIONAL START SS 5</td> <td style="font-size: 2em;">▶</td> <td style="text-align: center;">ACTUAL START</td> <td style="font-size: 2em;">▶</td> <td style="text-align: center;">TARGET TIME</td> </tr> <tr> <td style="border: 1px solid black; padding: 5px;"> <table style="width: 100%; text-align: center;"> <tr><td style="width: 50%; border: 1px solid black;">H</td><td style="width: 50%; border: 1px solid black;">M</td></tr> </table> </td> <td></td> <td style="border: 1px solid black; padding: 5px;"> <table style="width: 100%; text-align: center;"> <tr><td style="width: 50%; border: 1px solid black;">H</td><td style="width: 50%; border: 1px solid black;">M</td></tr> </table> </td> <td style="font-size: 2em;">▶</td> <td style="border: 1px solid black; padding: 5px;"> <table style="width: 100%; text-align: center;"> <tr><td style="width: 50%; border: 1px solid black;">01</td><td style="width: 50%; border: 1px solid black;">15</td></tr> </table> </td> </tr> <tr> <td style="border: 1px solid black; padding: 5px;">TC 5A</td> <td></td> <td style="border: 1px solid black; padding: 5px;">TC 5A</td> <td></td> <td style="border: 1px solid black; padding: 5px;">TC 5A</td> </tr> </table>		PROVISIONAL START SS 5	▶	ACTUAL START	▶	TARGET TIME	<table style="width: 100%; text-align: center;"> <tr><td style="width: 50%; border: 1px solid black;">H</td><td style="width: 50%; border: 1px solid black;">M</td></tr> </table>	H	M		<table style="width: 100%; text-align: center;"> <tr><td style="width: 50%; border: 1px solid black;">H</td><td style="width: 50%; border: 1px solid black;">M</td></tr> </table>	H	M	▶	<table style="width: 100%; text-align: center;"> <tr><td style="width: 50%; border: 1px solid black;">01</td><td style="width: 50%; border: 1px solid black;">15</td></tr> </table>	01	15	TC 5A		TC 5A		TC 5A	DUE TIME <table style="margin: auto; border: 1px solid black;"><tr><td style="border: 1px solid black; width: 30px; height: 20px;">H</td><td style="border: 1px solid black; width: 30px; height: 20px;">M</td></tr></table> TC 5A	H	M
PROVISIONAL START SS 5	▶	ACTUAL START	▶	TARGET TIME																						
<table style="width: 100%; text-align: center;"> <tr><td style="width: 50%; border: 1px solid black;">H</td><td style="width: 50%; border: 1px solid black;">M</td></tr> </table>	H	M		<table style="width: 100%; text-align: center;"> <tr><td style="width: 50%; border: 1px solid black;">H</td><td style="width: 50%; border: 1px solid black;">M</td></tr> </table>	H	M	▶	<table style="width: 100%; text-align: center;"> <tr><td style="width: 50%; border: 1px solid black;">01</td><td style="width: 50%; border: 1px solid black;">15</td></tr> </table>	01	15																
H	M																									
H	M																									
01	15																									
TC 5A		TC 5A		TC 5A																						
H	M																									
TC 5A	TIME TAKEN		COMPETITOR USE																							
TC 5A	<table style="margin: auto;"> <tr> <td style="text-align: center;">FINISH TIME</td> <td style="font-size: 2em;">▶</td> <td style="text-align: center;">TARGET TIME</td> </tr> <tr> <td style="border: 1px solid black; padding: 5px;"> <table style="width: 100%; text-align: center;"> <tr><td style="width: 30%; border: 1px solid black;">M</td><td style="width: 30%; border: 1px solid black;">S</td><td style="width: 30%; border: 1px solid black;">1/10</td></tr> </table> </td> <td></td> <td style="border: 1px solid black; padding: 5px;"> <table style="width: 100%; text-align: center;"> <tr><td style="width: 50%; border: 1px solid black;">H</td><td style="width: 50%; border: 1px solid black;">M</td></tr> </table> </td> </tr> <tr> <td style="border: 1px solid black; padding: 5px;">TC 5A</td> <td></td> <td style="border: 1px solid black; padding: 5px;">TC 5A</td> </tr> </table>		FINISH TIME	▶	TARGET TIME	<table style="width: 100%; text-align: center;"> <tr><td style="width: 30%; border: 1px solid black;">M</td><td style="width: 30%; border: 1px solid black;">S</td><td style="width: 30%; border: 1px solid black;">1/10</td></tr> </table>	M	S	1/10		<table style="width: 100%; text-align: center;"> <tr><td style="width: 50%; border: 1px solid black;">H</td><td style="width: 50%; border: 1px solid black;">M</td></tr> </table>	H	M	TC 5A		TC 5A	DUE TIME <table style="margin: auto; border: 1px solid black;"><tr><td style="border: 1px solid black; width: 30px; height: 20px;">H</td><td style="border: 1px solid black; width: 30px; height: 20px;">M</td></tr></table> TC 5A	H	M							
FINISH TIME	▶	TARGET TIME																								
<table style="width: 100%; text-align: center;"> <tr><td style="width: 30%; border: 1px solid black;">M</td><td style="width: 30%; border: 1px solid black;">S</td><td style="width: 30%; border: 1px solid black;">1/10</td></tr> </table>	M	S	1/10		<table style="width: 100%; text-align: center;"> <tr><td style="width: 50%; border: 1px solid black;">H</td><td style="width: 50%; border: 1px solid black;">M</td></tr> </table>	H	M																			
M	S	1/10																								
H	M																									
TC 5A		TC 5A																								
H	M																									

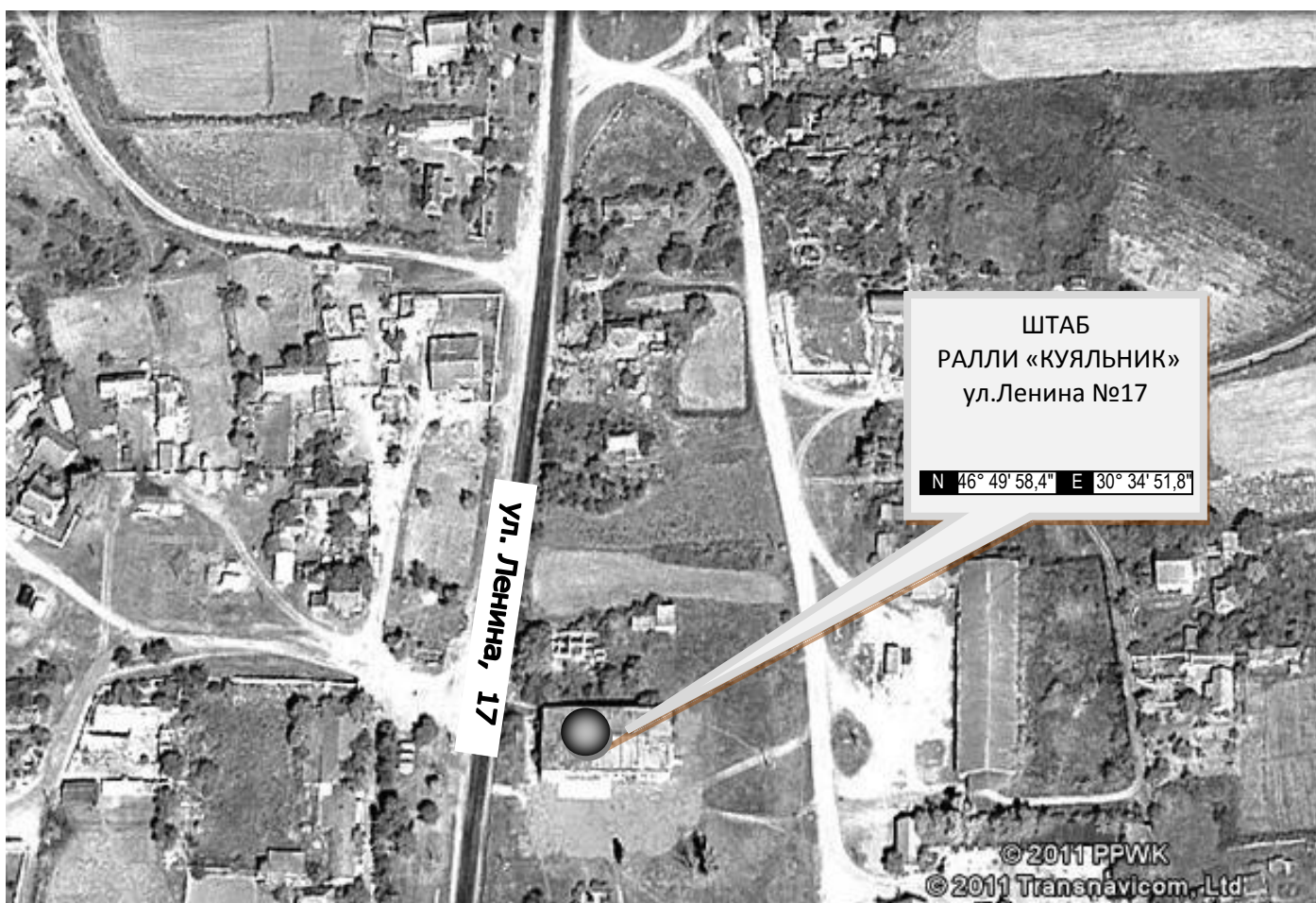
Штаб ралі: 25.07.14 з 17:00 до 21:00 год. м.Одеса, Тираспольське шосе 22, Аеропорт "Застава-1"



Місце знаходження штабу змагання 25 липня 2014 року.



Місце знаходження штабу змагання 26 липня 2014 року.



РОЗКЛАД

ПРОХОДЖЕННЯ ПРЕДСТАРТОВИХ ПЕРЕВІРОК ТА ТЕХНІЧНОГО ОГЛЯДУ
(25 липня – п'ятниця з 17:30 до 20:30 годин)

Адміністративна перевірка
м.Одеса, Тераспольське шосе 22, Аеропорт
"Застава-1"

Предстартовий технічний огляд автомобілів
м.Одеса, Тераспольське шосе 22, Аеропорт
"Застава-1"

17:30 -17:40	19	36	53	70
17:41 -17:51	18	35	52	69
17:52 -18:02	17	34	51	68
18:03 -18:13	16	33	50	67
18:14 -18:24	15	32	49	66
18:25 -18:35	14	31	48	65
18:36 -18:46	12	30	47	64
18:47 -18:57	11	29	46	63
18:58 -19:08	10	28	45	62
19:09 -19:19	9	27	44	61
19:20 -19:30	8	26	43	60
19:31 -19:41	7	25	42	59
19:52 -20:02	5	24	41	58
20:03 -20:13	4	23	40	57
20:14 -20:24	3	22	39	56
20:35 -20:45	2	21	38	55
20:46 -21:00	1	20	37	54

09:20 -09:35	19	36	53	70
09:36 -09:51	18	35	52	69
09:52 -10:07	17	34	51	68
10:08 -10:23	16	33	50	67
10:24 -10:39	15	32	49	66
10:40 -10:55	14	31	48	65
10:56 -11:11	12	30	47	64
11:12 -11:27	11	29	46	63
11:28 -11:43	10	28	45	62
11:44 -11:59	9	27	44	61
12:00 -12:15	8	26	43	60
12:16 -12:31	7	25	42	59
12:32 -12:47	5	24	41	58
12:48 -13:03	4	23	40	57
13:04 -13:19	3	22	39	56
13:20 -13:35	2	21	38	55
13:36 -13:55	1	20	37	54

РОЗКЛАД

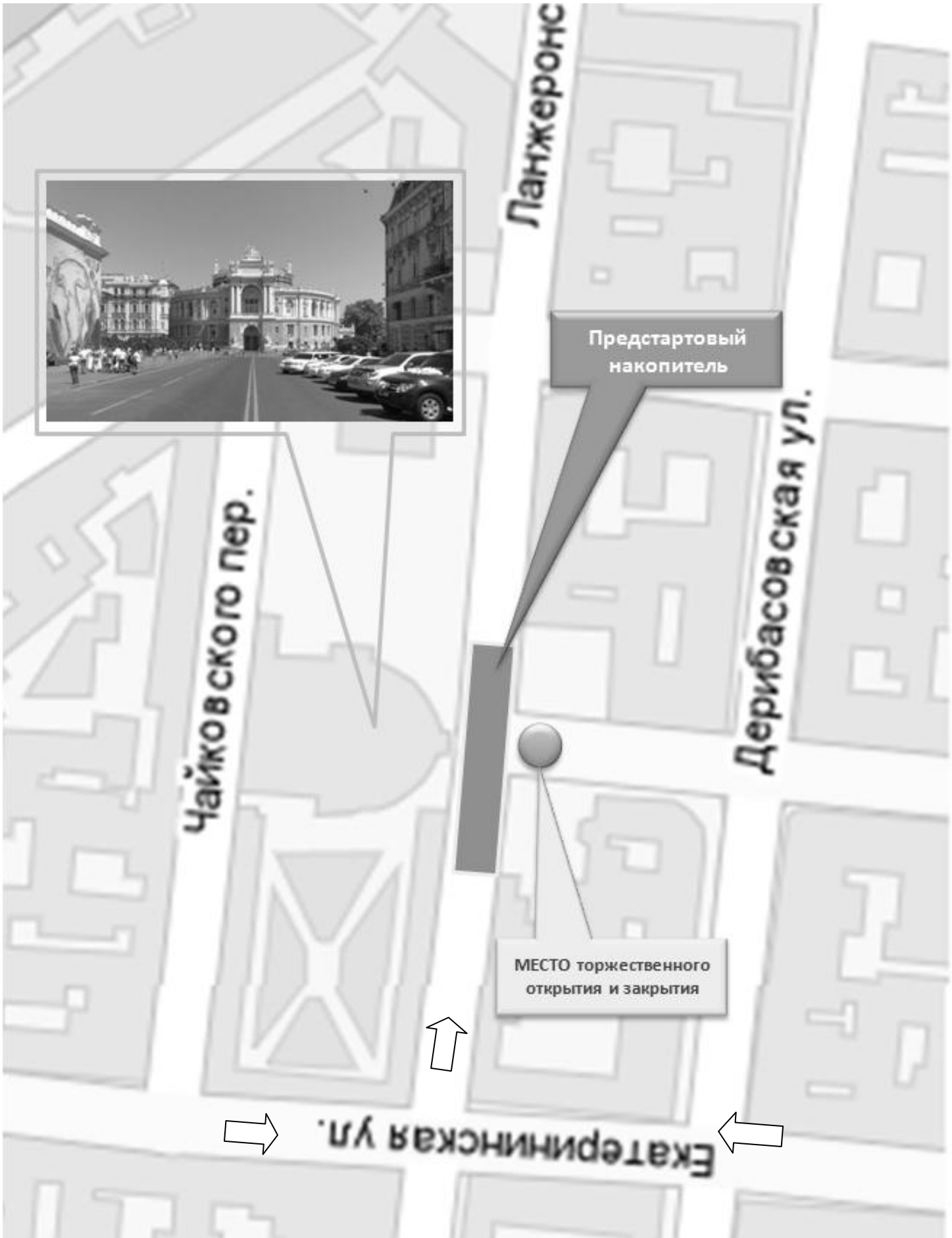
ПРОХОДЖЕННЯ ПРЕДСТАРТОВИХ ПЕРЕВІРОК ТА ТЕХНІЧНОГО ОГЛЯДУ (26 липня – субота з 08:00 до 10:40 годин)

Адміністративна перевірка:
с. Северинівка, вул. Леніна 17, згідно
розкладу (додаток 1)

Передстартовий технічний огляд автомобілів
згідно розкладу (додаток 1) с. Северинівка,
вул. Леніна 17, будинок культури

08:00 -08:08	19	36	53	70
08:09 -08:17	18	35	52	69
08:18 -08:26	17	34	51	68
08:27 -08:35	16	33	50	67
08:36 -08:44	15	32	49	66
08:45 -08:53	14	31	48	65
08:54 -09:04	12	30	47	64
09:05 -09:13	11	29	46	63
09:14 -09:22	10	28	45	62
09:23 -09:31	9	27	44	61
09:32 -09:40	8	26	43	60
09:41 -09:50	7	25	42	59
09:51 -09:59	5	24	41	58
10:00 -10:08	4	23	40	57
10:09 -10:17	3	22	39	56
10:18 -10:27	2	21	38	55
10:28 -10:40	1	20	37	54

08:00 -08:08	19	36	53	70
08:09 -08:17	18	35	52	69
08:18 -08:26	17	34	51	68
08:27 -08:35	16	33	50	67
08:36 -08:44	15	32	49	66
08:45 -08:53	14	31	48	65
08:54 -09:04	12	30	47	64
09:05 -09:13	11	29	46	63
09:14 -09:22	10	28	45	62
09:23 -09:31	9	27	44	61
09:32 -09:40	8	26	43	60
09:41 -09:50	7	25	42	59
09:51 -09:59	5	24	41	58
10:00 -10:08	4	23	40	57
10:09 -10:17	3	22	39	56
10:18 -10:27	2	21	38	55
10:28 -10:40	1	20	37	54



**СХЕМА РАЗМІЩЕННЯ ПРОПУСКІВ
НА АВТОМОБІЛЯХ СЕРВІСУ УЧАСТНИКІВ, СМІ, ПРЕДСТАВНИКІВ КОМАНД, СУДІВ ЗМАГАННЯ**



ПЕРЕЛІК ОФІЦІЙНИХ НАКЛЕЙОК

Пропуски розмішені у правому верхньому кутку лобового скла автомобіля.

Пропуски повинні бути наклеєні.

В'їзд до парку сервісу усім автомобілям дозволений до 08:00ранку.

З офіційними перепустками змагання ви зможете ознайомитися 26.07.14 на дошці оголошень.